

kiri

2011.6.27 제137호

Weekly

이슈

민영의료보험의 보험금지급률 추이

포커스

선택진료의사 자격요건 강화와 국민의료비 경감

금융보험 해설

국제회계기준(IFRS)의 주요 내용

국내금융 뉴스

OECD의 '한국을 위한 사회정책보고서' 주요 내용
가계부채 상환능력 악화

해외금융 뉴스

북미 _ 미 연준, 2011년 경제성장률 하향조정
유럽 _ IMF, 유럽 재정위기에 대한 신속한 대책 요구
일본 _ 일본금융청, 국제회계기준 2017년 이후로 도입 연기
중국 _ 변액연금의 출시와 외자 및 합작 보험회사의 적극적 진출

금융시장 주요지표

kiri 보험연구원
Korea Insurance Research Institute

이슈와 포커스는 연구자 개인의 의견이며, 보험연구원의 공식 견해가 아님을 밝힙니다.
서울시 영등포구 여의도동 35-4 8층 보험연구원 (문의 : 김세환 부장 / 02-3775-9051)



민영의료보험의 보험금지급률 추이

조용운 연구위원 / 김미화 연구원

요약

- 우리나라 보험회사는 민영의료보험을 새로운 사업영역으로 인식하고 시장을 개척하는 데에 주력하여 성과를 거두고 있으나, 보험금 지급률 관리에는 소홀한 면이 있었음.
 - 보험회사는 2009년 10월 실손의료보험 상품이 표준화되는 과정에서 보장범위 제한에 따른 수요감소를 우려하여 표준화 이전에 적극적인 판매에 나섰고, 이에 따라 판매실적에서는 성과를 거두었으나 계약인수심사는 소홀히 한 면이 있었음.
- 결과적으로 실손의료보험 보험금 지급률이 최근 5년간 지속적으로 100%를 상회한 것으로 나타남.
 - 실손의료보험 보험금 지급률은 FY2008 120.7%, FY2009 117.6%로 나타났고, 정액의료보험은 FY2008 92.1%, FY2009 92.0%로 나타나 실손의료보험 지급률이 높은 수준인 것으로 조사됨.
- 실손의료보험의 상해와 질병보장 관련 입원 지급률이 입원건당 보험금 증가로 높게 나타난 반면, 통원 지급률은 보험사고율 상승으로 높게 나타나고 있어 이에 대한 관리가 필요함.
- 정액의료보험은 상해보장의 간병비 및 질병보장의 입원일당·수술간병비 지급률이 높은 수준을 보이고 있고 상승세에 있으므로 이에 대한 모니터링 강화 등이 필요함.
 - 정액의료보험 상해보장의 간병비 및 질병보장의 입원일당·수술간병비 지급률이 높은 것은 주로 보험사고율 상승에 기인하고, 이는 정액의료보험의 잠재적 지급률 상승 요인으로 작용하고 있음.

1. 검토배경



- 우리나라 보험회사는 민영의료보험을 신사업영역으로 인식하고 시장을 개척하는 데에 주력하여 성과를 거두고 있으나, 보험금지급률 관리에는 소홀한 면이 있었음.
 - 장기손해보험의 경우 FY2008 1조 1,052억 원이었던 경과위험보험료가 FY2009 들어 1조 6,527억 원에 이르러 전년대비 49.5% 증가함.
- 더욱이 2009년 10월 실손의료보험 상품이 표준화되면서 실손의료보험의 보장성이 축소됨.
 - 실손의료보험의 급여명을 상해입원, 상해통원, 질병입원, 질병통원, 종합(상해 또는 질병)입원, 종합통원의 6개 유형으로 분류하고 각 급여명에 해당하는 지급사유를 통일시키고 있음.
 - 상해, 질병, 종합입원의 경우 국민건강보험법에서 정한 요양급여 또는 의료급여법에서 정한 의료급여 중 본인부담금과 비급여(상급병실료 차액 제외) 부분의 합계 중 90%를 해당 담보의 보상한도금액으로 함.
 - 상해, 질병, 종합통원의 경우 통원치료 시 외래 방문 1회당(180회 한), 처방조제비 1건당(180건 한) 각 담보의 한도금액을 한도로 보상함.
- 보장성 축소로 수요가 줄어들 것을 우려한 보험회사는 표준화 시행 이전에 시장을 확보하고자 적극적인 판매전략을 구사하였음.
 - 적극적인 판매 과정에서 보험회사들이 계약인수심사를 소홀히 한 면이 있음에 따라 보험금 지급률도 이에 영향을 받을 것으로 판단됨.
- 따라서 본고는 실손과 정액의료보험의 보험금 지급률 추세를 분석하고 해당 지급률이 안정화될 수 있는 방안에 대해 검토하고자 함.
 - 비교적 데이터 집적이 잘 이루어지고 있는 장기손해보험의 실손 및 정액의료보험 실적을 중심으로 논하고자 함.

2. 민영의료보험의 실적 현황



가. 실손의료보험

■ 실손의료보험 경과위험보험료는 지속적으로 증가하고 있으나 보험금 지급률은 매년 100%를 상회함.

- FY2009 경과위험보험료 실적이 1조 6,527억 원, 보험금 지급률은 117.6%로 FY2008에 비해 다소 하락함(〈표 1〉 참조).

■ 보험금 지급률이 지속적으로 높은 것은 보험사고 건당 보험금 증가보다는 보험사고율 상승을 그 원인으로 볼 수 있음.

- 보험사고 건당 보험금은 지속적으로 감소하여 FY2009 25만 원 수준이고 보험사고율은 꾸준히 상승하여 13.57%에 달함.

〈표 1〉 실손의료보험 실적 추이

(단위 : %, 백만 원)

연도	경과위험보험료	지급보험금	건당보험금(만 원)	보험사고율	지급률
FY2005	512,898	594,488	37.01	6.33	115.9
FY2006	652,256	716,316	30.71	7.65	109.8
FY2007	861,311	947,010	28.00	8.87	110.0
FY2008	1,105,185	1,333,596	26.77	10.70	120.7
FY2009	1,652,725	1,943,955	25.58	13.57	117.6

주 : 건당보험금 = 지급보험금/보험사고건수

보험사고율 = 보험사고건수/보험계약건수

자료 : 보험개발원

■ 실손의료보험 지급률을 상해, 질병, 상해 및 질병 동시보장 보험으로 세분하여 각각에 대해서 보험사고 건당 보험금과 보험사고율을 분석함.

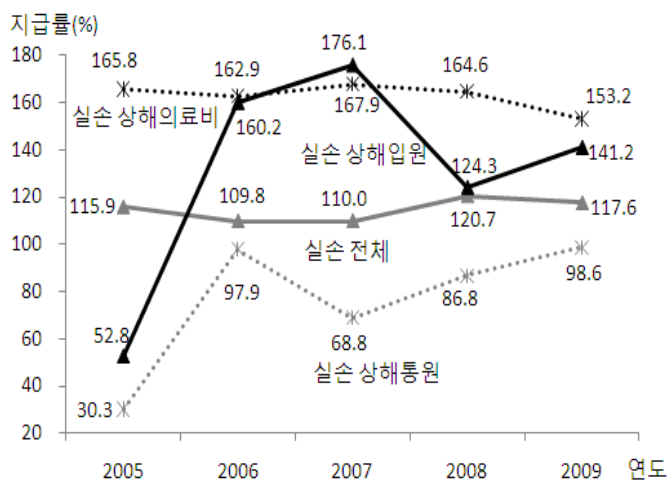
- 실손 상해보험은 통원(외래 및 처방조제약), 입원, 의료비(통원과 입원 동시보장)를 보장함.
- 질병보험과 상해 및 질병보험은 통원과 입원을 보장함.

〈실손 상해보험〉

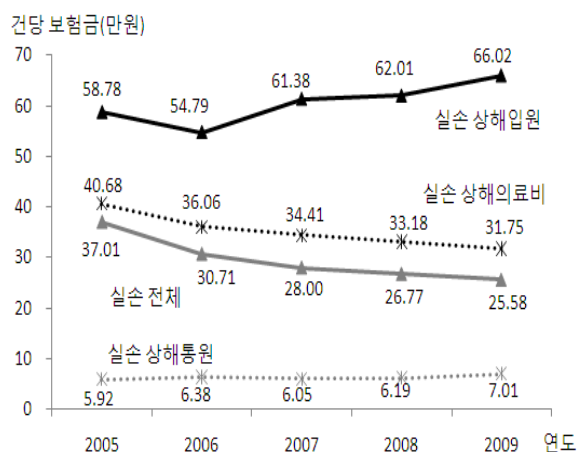
■ 실손 상해보험의 입원과 의료비 보장 지급률은 실손의료보험 전체 지급률 수준보다 높음(〈그림 1〉 참조).

- 입원의 건당 보험금은 FY2006 이후 증가하는 추이를 보이고 있음(〈그림 2〉 참조).
- 반면, 보험사사고율(보험금지급건수/경과보험계약건수)은 의료비 사고율이 상승하는 추이를 보이고 있음(〈그림 3〉 참조).

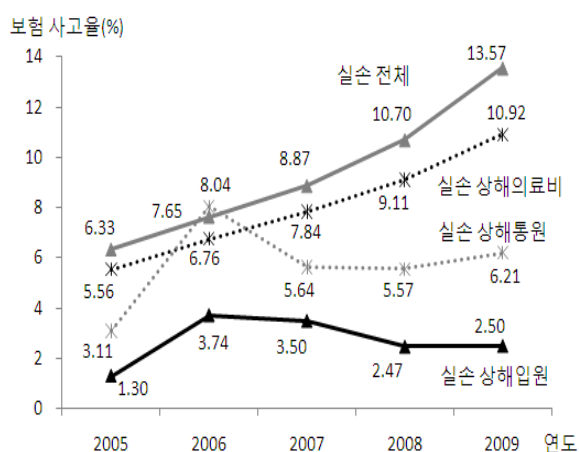
〈그림 1〉 실손 상해보험 지급률 추이



〈그림 2〉 실손 상해보험 건당보험금 추이



〈그림 3〉 실손 상해보험 보험사사고율 추이

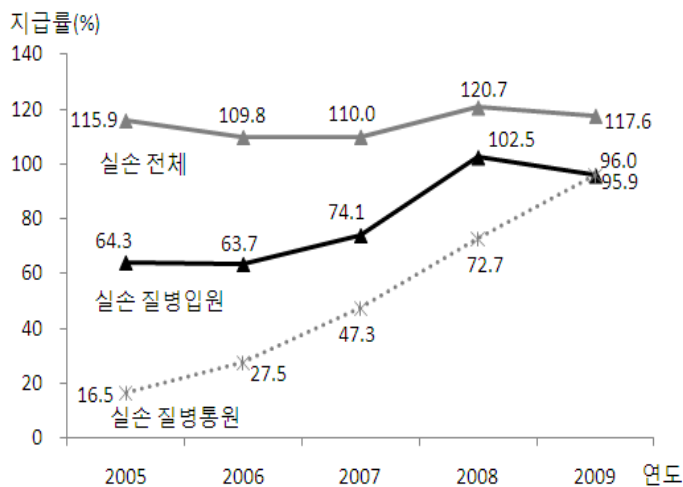


〈실손 질병보험〉

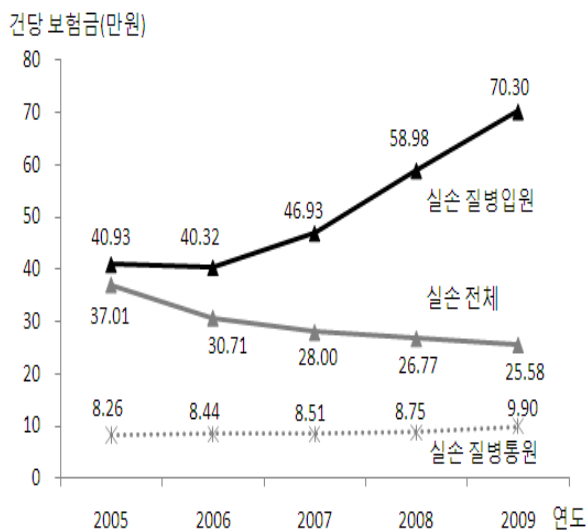
■ FY2009 실손 질병보험 지급률은 통원과 입원 모두가 96% 수준으로 실손의료보험 전체 지급률보다 낮으나 상승 추세에 있음(〈그림 4〉 참조).

- 건강보험금은 입원의 경우가 급증하고 있음(〈그림 5〉 참조).
- 보험사고율은 통원이 상승하는 추이를 나타내고 있음(〈그림 6〉 참조).

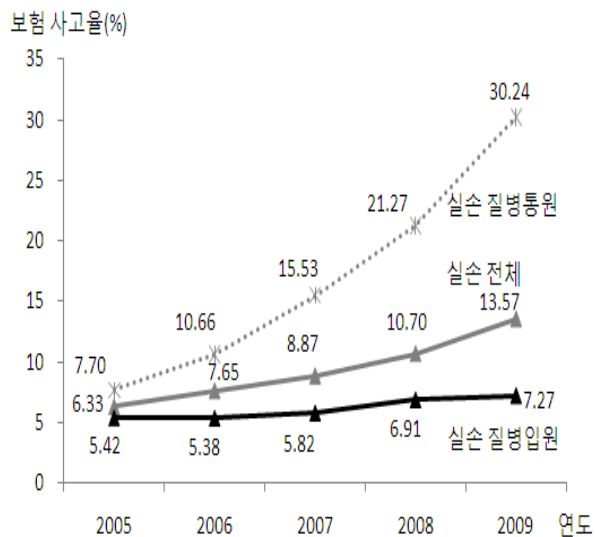
〈그림 4〉 실손 질병보험 지급률 추이



〈그림 5〉 실손 질병보험 건강보험금 추이



〈그림 6〉 실손 질병보험 보험사고율 추이

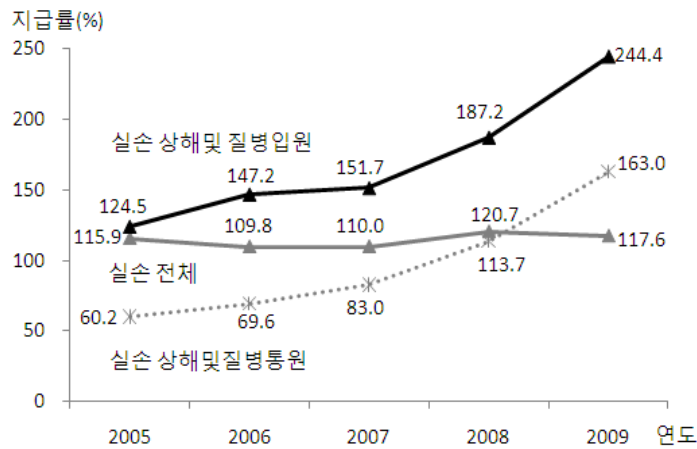


〈실손 상해 및 질병 동시보장 보험〉

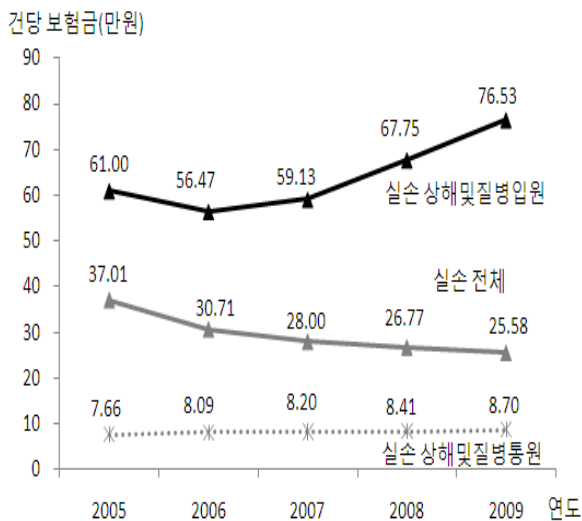
■ 실손 상해 및 질병 동시보장 보험의 지급률은 통원과 입원 모두가 실손의료보험 전체 지급률보다 높은 상태이고 급격한 상승세에 있음(〈그림 7〉 참조).

- 건당 보험금은 입원의 경우가 급증하는 추이에 있음(〈그림 8〉 참조).
- 보험사고율은 통원이 상승하는 추이를 보임(〈그림 9〉 참조).

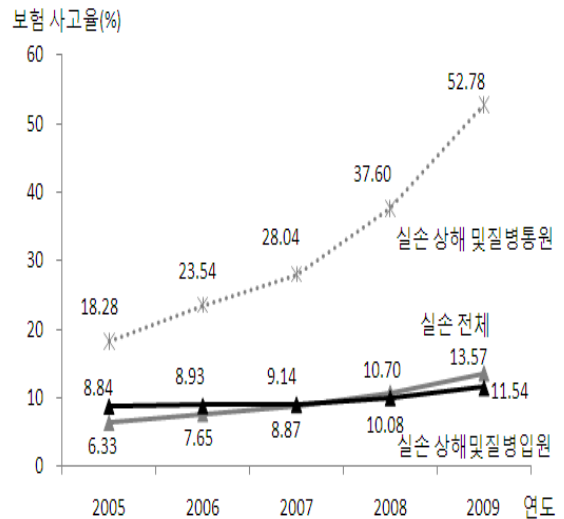
〈그림 7〉 실손 상해 및 질병보험 지급률 추이



〈그림 8〉 실손 상해 및 질병보험 건당보험금 추이



〈그림 9〉 실손 상해 및 질병보험 보험사고율 추이



나. 정액의료보험

■ 정액의료보험 경과위험보험료는 지속적으로 증가하고 있는 가운데 보험금 지급률은 전반적으로 하락하다 FY2009 주춤한 상태를 보이고 있음.

- FY2009 경과위험보험료는 1조 4,308억 원이고, 지급률은 92.0%를 기록하여 FY2008과 비슷한 수준을 보이고 있음(〈표 2〉 참조).

■ 보험사고 건당 보험금은 증가 추세를 보여 FY2009 54만 원 수준에 이르렀고 보험사고율은 꾸준히 하락하여 0.77%를 기록하였음.

〈표 2〉 정액의료보험산업 주요지표 추이

(단위 : %, 백만 원)

연도	경과위험보험료	지급보험금	건당보험금(만 원)	보험사고율	지급률
FY2005	456,968	454,401	51.01	0.90	99.4
FY2006	645,306	605,316	48.76	0.89	93.8
FY2007	832,470	784,641	52.03	0.81	94.3
FY2008	1,109,035	1,021,175	54.38	0.79	92.1
FY2009	1,430,830	1,316,325	54.81	0.77	92.0

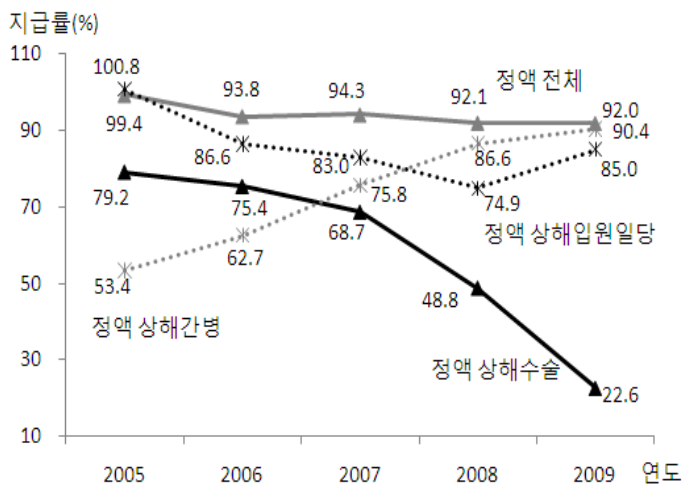
자료 : 보험개발원

〈정액 상해보험〉

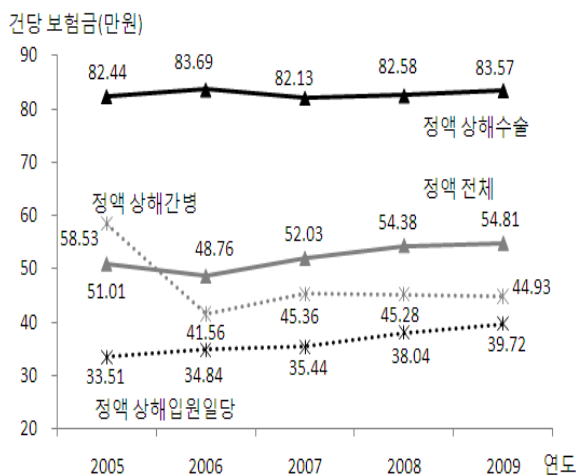
■ 정액 상해보험 보장내용별 지급률은 모두 정액의료보험 전체보다 낮은 수준을 유지하고 있는 가운데 간병비 지급률이 급상승하고 있다는 특징이 있음(〈그림 10〉 참조).

- 건당 보험금은 입원일당이 꾸준한 증가세에 있음(〈그림 11〉 참조).
- 보험사고율은 간병비가 상승세에 있음(〈그림 12〉 참조).

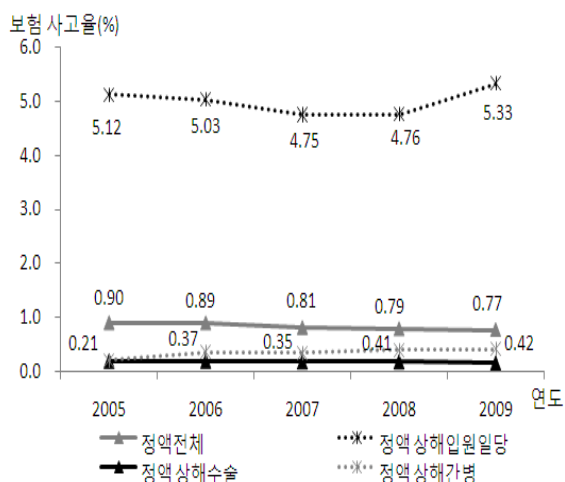
〈그림 10〉 정액 상해보험 지급률 추이



〈그림 11〉 정액 상해보험 건당 보험금 추이



〈그림 12〉 정액 상해보험 보험사고율 추이



〈정액 질병보험〉

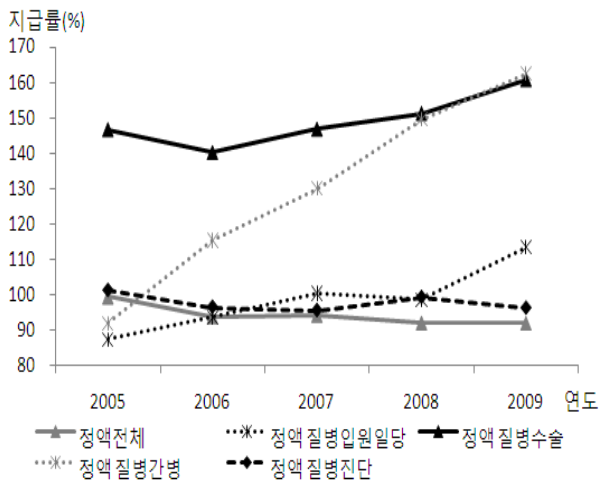
- 정액 질병보험 보장내용(coverage)별 지급률은 모두 정액의료보험 전체보다 높은 수준을 유지하고 있고, 입원일당, 수술, 간병비 지급률이 상승하고 있다는 것이 주요 특징임(〈표 3〉, 〈그림 13〉 참조).
- 건당보험금은 입원일당, 수술, 간병비가 꾸준한 감소세에 있음(〈그림 14〉 참조).
- 보험사고율은 입원일당, 수술, 간병비가 상승세에 있음(〈그림 15〉 참조).

〈표 3〉 정액 질병보험 주요지표 추이

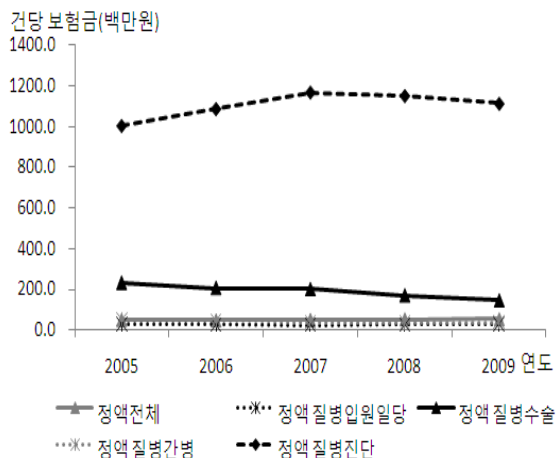
(단위 : %, 백만 원)

연도	질병 입원일당			질병 수술비			질병 간병비			질병 진단비		
	건당 보험금 (만 원)	보험 사고율	지급률	건당 보험금 (만 원)	보험 사고율	지급률	건당 보험금 (만 원)	보험 사고율	지급률	건당 보험금 (만 원)	보험 사고율	지급률
FY2005	30.05	1.5628	87.3	232.02	0.0818	146.7	53.99	0.0715	91.9	1005.7	0.0598	101
FY2006	27.80	1.7358	93.5	207.24	0.0909	140.3	48.03	0.1099	115.4	1087.7	0.0524	96.4
FY2007	26.41	1.8711	100.3	201.73	0.0987	146.8	38.33	0.1517	130.1	1168.1	0.0484	95.4
FY2008	28.05	1.8681	98.6	171.46	0.1092	151.3	36.26	0.1881	149.6	1151.3	0.0478	99.2
FY2009	29.86	1.9300	113.5	146.99	0.1200	160.7	39.67	0.1900	162.5	1113.4	0.0400	96.1

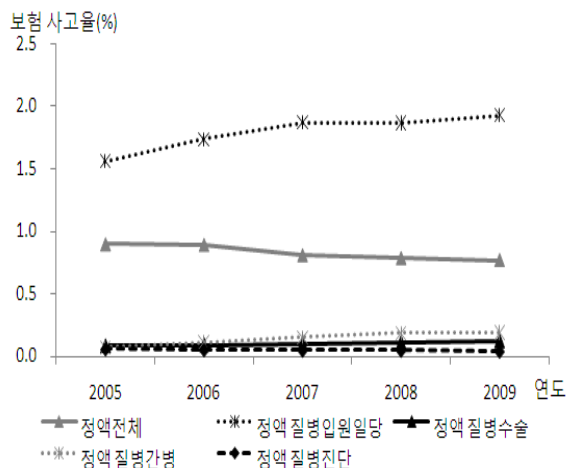
〈그림 13〉 정액 질병보험 지급률 추이



〈그림 14〉 정액 질병보험 건당 보험금 추이



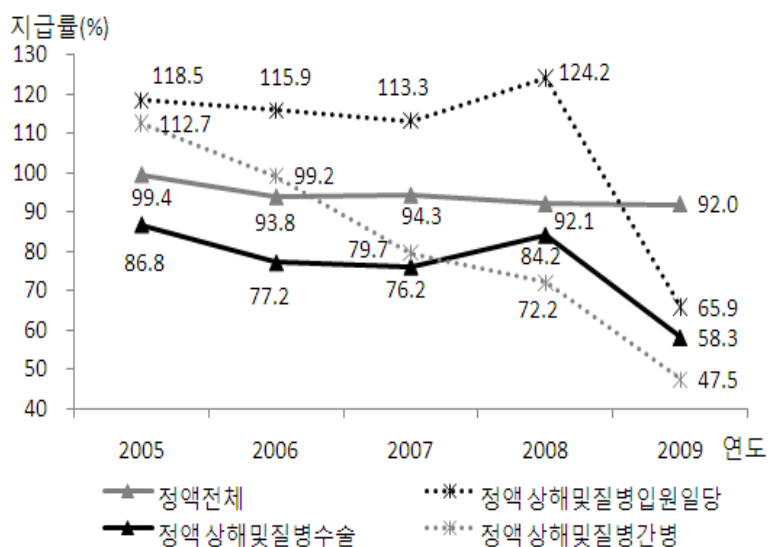
〈그림 15〉 정액 질병보험 보험사고율 추이



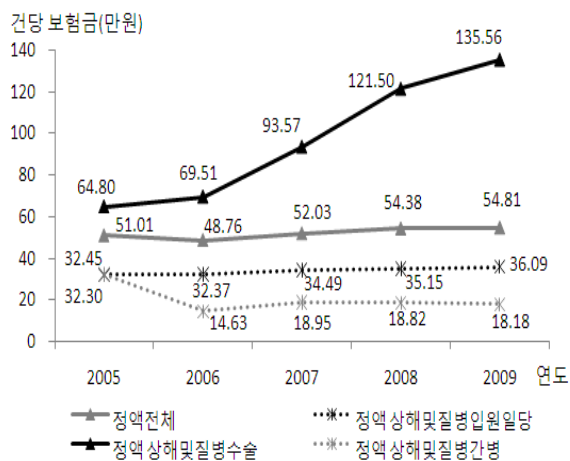
〈정액 상해 및 질병 동시보장 보험〉

- 정액 상해 및 질병보험의 보장내용별 지급률은 FY2009에 모두 정액의료보험 전체 지급률 수준보다 낮으며 전반적으로 하락세를 나타내고 있다는 특징이 있음(〈그림 16〉 참조).
- FY2009 들어 수술비의 건당보험금이 크게 증가했음에도 불구하고 수술보험사고율 하락으로 인해 수술지급률이 58.3%로 급락함(〈그림 17〉, 〈그림 18〉 참조).

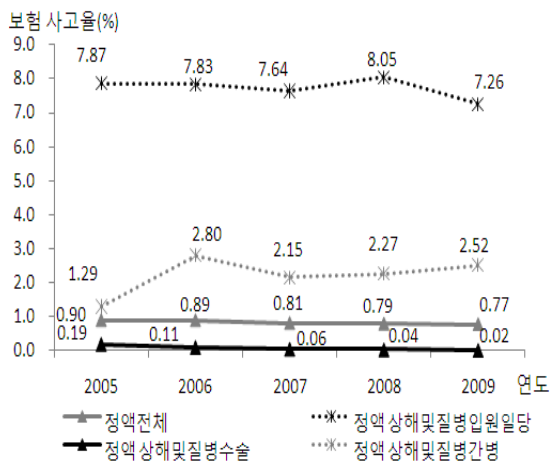
〈그림 16〉 정액 상해 및 질병보험 지급률 추이



〈그림 17〉 정액 상해 및 질병보험 건당 보험금 추이



〈그림 18〉 정액 상해 및 질병보험 보험사고율 추이



3. 높은 보험금 지급률의 주요 원인



가. 실손의료보험

- 실손 상해보험의 입원 지급률이 실손의료보험 전체보다 높은 것은 입원건당 보험금의 증가에 기인한 반면, 의료비 지급률은 보험사고율 상승에 주로 기인한다고 볼 수 있음.
- 실손 질병보험의 각 보장내용별 지급률이 상승세에 있는 것은 입원건당 보험금 증가와 통원보험사고율의 급상승에 기인함.
- 실손 상해 및 질병 동시보장 보험의 입원과 통원의 지급률이 높고 상승세에 있는 것은 입원건당 보험금 증가와 통원보험사고율의 급상승에 기인함.

나. 정액의료보험

- 정액 상해보험의 간병비 지급률이 상승하고 있는 것은 주로 해당 보험사고율이 높아진 것에 기인함.
- 정액 질병보험의 입원일당, 수술, 간병비 지급률이 높고 지속적으로 상승하는 이유는 각각의 보험사고율이 높아지고 있기 때문임.

4. 맺음말



- 실손의료보험의 경과위험보험료를 기준으로 할 경우 지급률이 100%를 상회하고 있으므로 지속가능한 사업을 위해서는 적절한 조치를 취하여야 할 것임.
- 실손의료보험의 경우 FY2008에 120.7%이었던 지급률이 FY2009 들어 117.6%로 다소 하락하였으나 여전히 높은 수준임.

- 실손의료보험의 상해, 질병, 상해와 질병 동시보장 보험은 공통적으로 입원 지급률이 높고 상승추세에 있음.
 - 이것은 입원건당 보험금의 증가에 기인하므로 입원건당 보험금에 대한 관리가 필요함.
 - 실손의료보험의 각 보장 내용에서 공통적으로 통원 지급률(실손상해보험은 의료비)이 상승세에 있음.
 - 통원 지급률 상승세는 보험사고율의 급상승에 기인하므로 통원보험사고율에 대한 안정화 조치가 필요함.
- 정액의료보험의 지급률은 전반적으로 안정세를 보이고 있지만 잠재적 지급률 상승 요인이 있어 이에 대한 모니터링 강화 등이 필요함.
- 정액의료보험의 경우 FY2008에 92.1%이었던 지급률이 FY2009에도 92.0%로 나타나 크게 변동하지 않음.
 - 정액의료보험에서 상해보험의 간병비, 질병보험의 입원일당, 수술, 간병비 지급률이 높은 수준인데다 지속적으로 상승하고 있음.
 - 이러한 상승세는 공통적으로 보험사고율의 상승에 기인하므로 계약적부심사 등을 강화할 필요가 있음. [kiri](#)